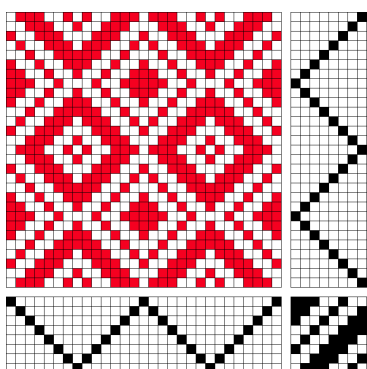
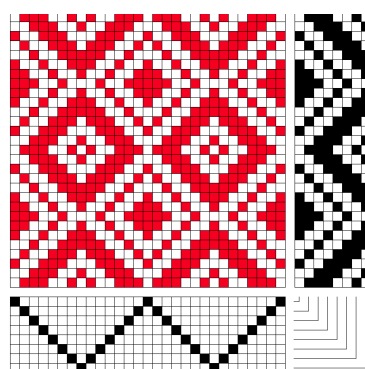


Att använda liftplan

Bindemönstret visas vanligtvis med en inredning som består av solvning, trampning och uppknytning. Trampning och uppknytning kan ersättas av en liftplan. Det är framför allt när man väver på en bordsvävstol eller har en vävstyrning som den används. Men man kan ha användning av liftplan även i andra fall, till exempel när man ritar damastmönster eller arbetar med Network. Ibland kan det vara lättare att rita och göra ändringar i liftplan än i trampning/uppknytning.



Trampning och uppknytning



Liftplan

Man kan växla mellan trampning/uppknytning och liftplan medan man arbetar med ett mönster *Alternativ* | *Inställningar* | *fliken Vävstol* eller använda genvägsikonerna. På så sätt kan man också se om ett mönster ritat med liftplan går att väva i en vanlig trampvävstol, men det blir ofta alltför många trampor.

En fördel med att använda liftplan är att man kan rita direkt i bindemönstret redan när man endast ritat in en solvning. Liftplanläget blir då ett friare sätt att arbeta.

Vävstyrning

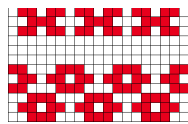
WeavePoint kan styra vävstolar med Toika, Arm, Avl eller Loüet vävstyrning. Vävstyrningar finns för mellan 8 och 32 skaft.

Man kan rita på vanligt sätt med solvning, trampning, uppknytning och så byta till liftplan för att väva. Men man kan också tänka att man har 8, 16, 24 eller 32 trådar i bredd, där man kan göra precis vad som helst, och att det finns ett oändligt antal trampor/inslag att använda – nästan som en minijaquard. Då solvar man rakt över eller kanske i spets, ritar ett mönster och lägger in bindningar.

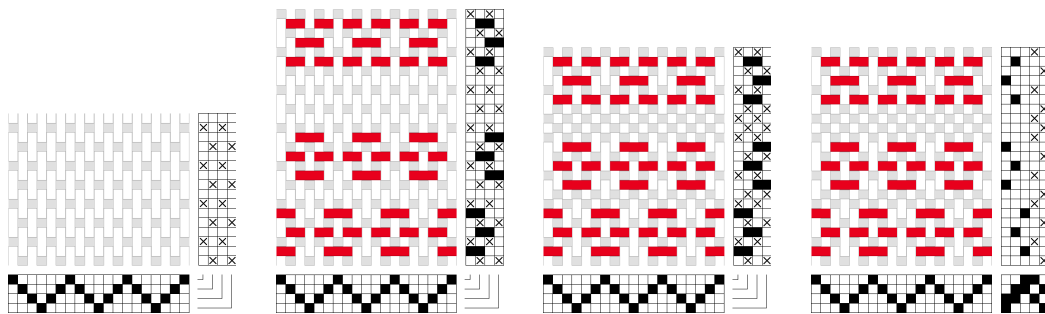
Kopiera, klistra in och upprepa i liftplan

En fördel med liftplanen framför trampningen är att man kan arbeta med delar av liftplanen och kopiera, klistra in på olika sätt, eller använda Modifiera. I en trampning kan man endast markera ”hela” inslag.

Rita direkt i bindemönstret

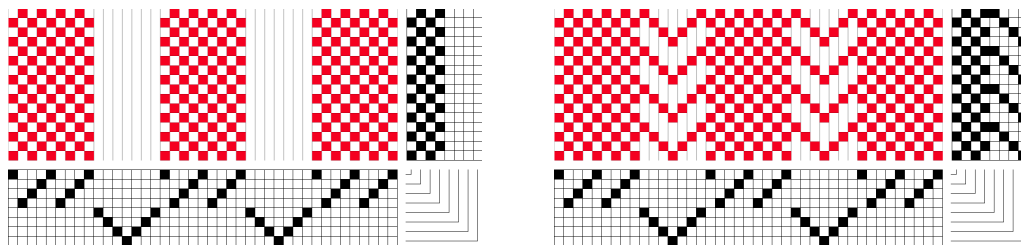


De här små bårderna ska läggas in på en tuskaftsbottnen med ojämna mellanrum. De går att väva med en spetslösning på fyra skaft.



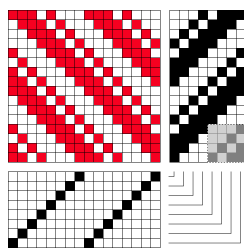
Börja med att lägga in tuskaft på vartannat inslag. Rita direkt i bindemönstret och lägg in bårderna med olika mellanrum. Ställ pekaren på de tomma inslagen i liftplanen och tryck Delete. Välj trampning.

Ett långrandigt tyg



Tuskaft med ränder i spetskyptert. Börja med tuskaften på skaft 1-4. Det räcker att rita de två första tuskaftsinslagen i liftplanen och så använda Upprepa. Rita in kyperten, det är lättast att lägga den snyggt om man ritat i bindemönstret. Upprepa i liftplanen.

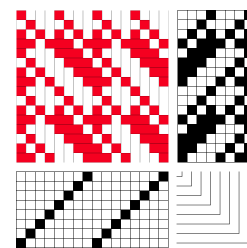
Gå över till trampning/uppknytning för att visa trampningen och antal trampor. Analysera solvningen för att se om ett mindre antal skaft kan användas.



Förändra liftplanen

Markera 4 x 4 rutor i nedre hörnet på liftplanen. Använd Upprepa för att upprepa den hela vägen upp genom liftplanen.

Eller kopiera och klistra in special med spegla vertikalt!



Specialkommandon

Det finns en del specialkommandon i menyerna Arkiv, Verktyg och Omforma som enbart syns när mönstret visas med liftplan.

Arkiv

- ◆ *Hämta delar.* I dialogrutan går det att välja Liftplan och Blanda Liftplan.

Verktyg

- ◆ *Negativ liftplan:* Motsvarar Negativ uppknytning.
- ◆ *Svepa runt liftplan:* Hela liftplanen, eller en markerad del, sveps runt. Samma sak går att göra med Modifiera, men där måste man alltid markera ett område.
- ◆ *Vänd liftplanen:* Hela liftplanen spegelvänds, utan att den först behöver markeras.

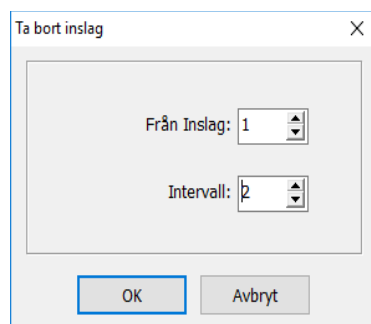
Omforma

- ◆ *Lägga över*
- ◆ *Infoga i liftplan, Ta bort ur Liftplanen*

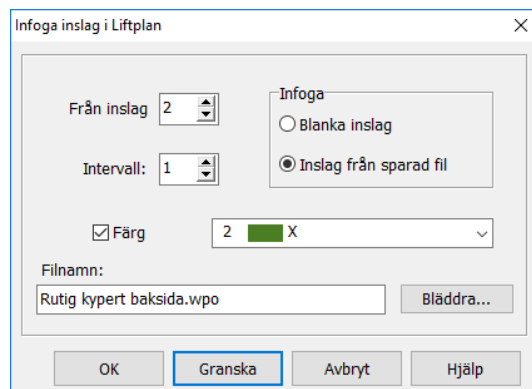
Omforma

Infoga i Liftplan, Ta bort ur Liftplan

När man arbetar med liftplan är det hela inslag som tas bort eller läggs till.



Ta bort ur Liftplan tar bort inslag på liknande sätt som när man med trampning väljer *Ta bort ur Trampning*. Hela inslagen försvinner.



Infoga i liftplan lägger till blanka inslag eller inslag från en tidigare sparad bindning.

Två exempel:

Ett tyg ska visa samma rutiga inlagskypert i olika färg på fram- och baksidan.

Man behöver två filer – en för framsidan och en för baksidan.

Framsidan: Rita och spara en fil med en rutig inlagskypert.

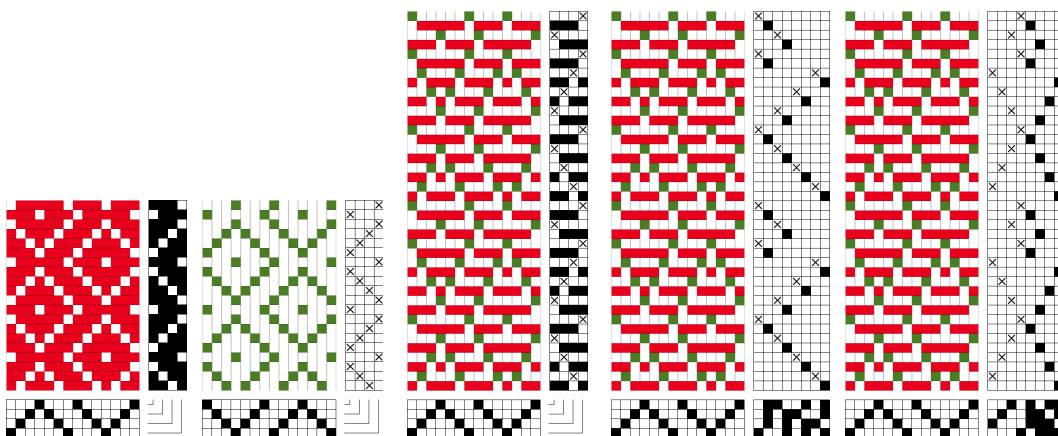
Baksidan: Spara den första filen med ett nytt namn. Vänd tyget (*Verktyg | Vänd tyget*).

Nu ligger tyget med inlagseffekten nedåt. Färgsätt inslagen. Spara.

Öppna filen med framsidan. Välj *Omforma | Infoga i Liftplan. Infoga från sparad fil*.

Bläddra fram till Baksidan. Välj också grön färg.

Med *Verktyg | Flytta trampor* gör man en trampning för båda fötterna.



En bottenväv med band av en annan bindning som ligger på jämna avstånd från varandra. I exemplet en tuskaft med ränder av spetskypert.

Börja med att spara en fil med spetskypert, en spets.

Här en kypert på 8 skaft.

Öppna ett nytt mönster med 8 skaft och rita en tuskaft.

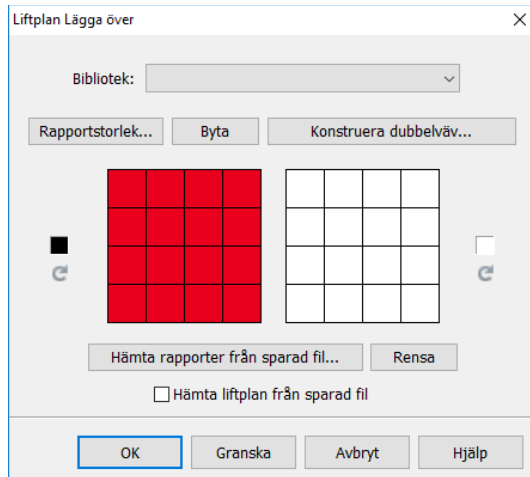
Rita in tuskaftsinslag för mellanrummet mellan ränderna;

20 inslag, + antalet inslag i spetskyperten.



Med tuskaftsfilen öppen välj *Omforma | Infoga i Liftplan*. Från Inslag 21, intervall 1. Inslag från sparad fil. Välj den gröna färgen och bläddra fram till den sparade filen med spetskypert.

Lägga över

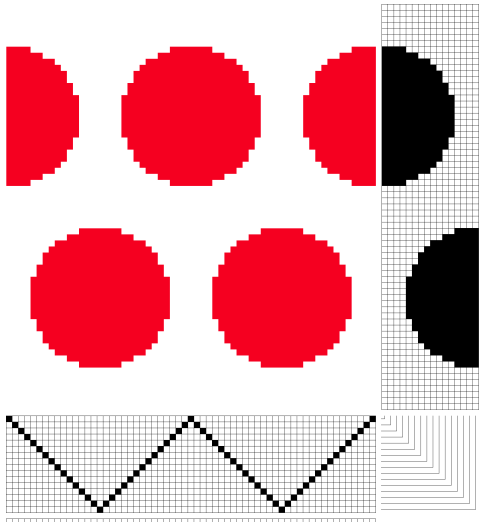


Från biblioteket:

Lägga över liknar *Partimönster bindning*, men förstör inte mönstret, utan lägger de valda bindningarna över mönstret.

Man kan hämta binderapporter från Biblioteket. Det är de samma som i *Partimönster bindning*.

När man väljer rapporter använder man två bindningar med samma rapporttal.

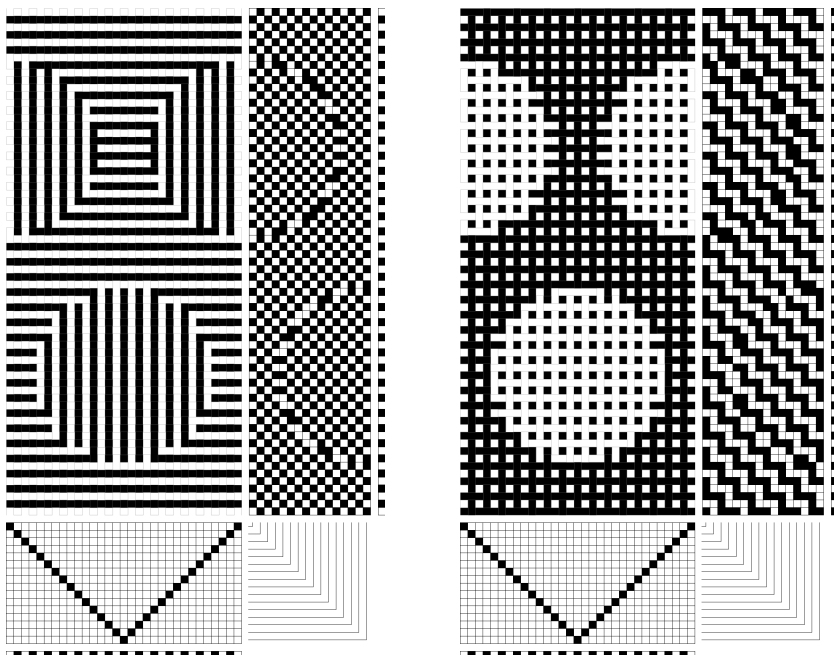


Ett cirkelmönster på 16 skaft kan man utföra i olika bindningar.

I exempel 1 är *Tuskraft/skuggväv* valt och därefter en färgordning med varannan vit, varannan svart i både varp och inslag.

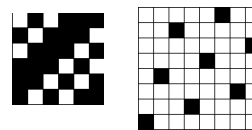
I exempel 2 är *Dubbelväv/tuskraft* valt och en vit/svart färgordning. Obs, varp och inslagsordning börjar på olika färger.

Alla bindningar i biblioteket fungerar inte bra tillsammans med en spetslösning.

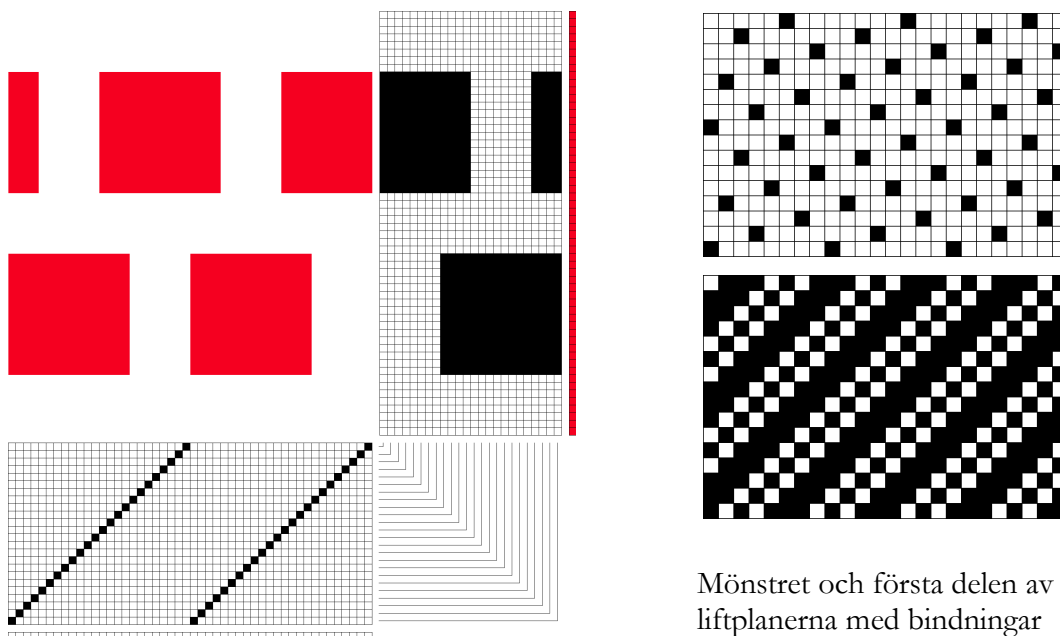


Med hämtad liftplan

Med *Hämta liftplan från sparad fil* kan man kombinera bindningar med olika rapporttal, t.ex. en 8-sk satin med en 6-sk kypert. Man kan till sitt mönster hämta två sparade liftplaner med bindningar.



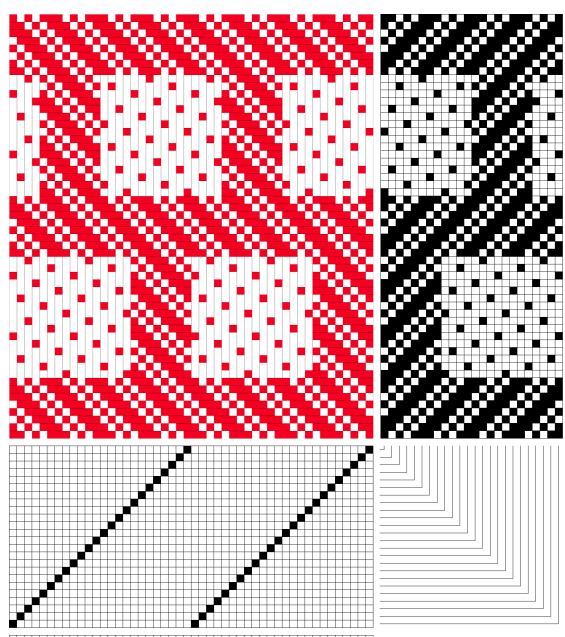
Mönstrets liftplan och liftplanerna med bindningar måste vara lika breda, alltså ha lika många skaft. Med 24 skaft går båda bindningarna jämnt upp, satinen 3 gånger på bredden av liftplanen och kyperten fyra gånger. Alla liftplanerna måste vara lika långa.



Mönstret och första delen av liftplanerna med bindningar

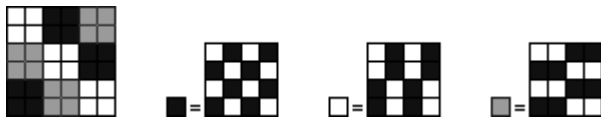
Med mönstret öppet bocka för *Hämta liftplan från sparad fil*. Klicka på Granska.

Liftplan A lägger sig över alla fyllda rutor, bläddra till satinen, liftplan B lägger sig över alla tomma rutor, bläddra till kyperten. Utför. Granska eller OK.



Arkiv | Hämta delar

Ett exempel hämtat ur Vævekompndium för de danska designskolorna kan illustrera en arbetsgång att lägga in tre olika bindningar i ett mönster. Det är så enkelt, att det nog skulle var enklare att teckna upp det direkt, men samtidigt är det åskådligare än ett mer komplicerat mönster.

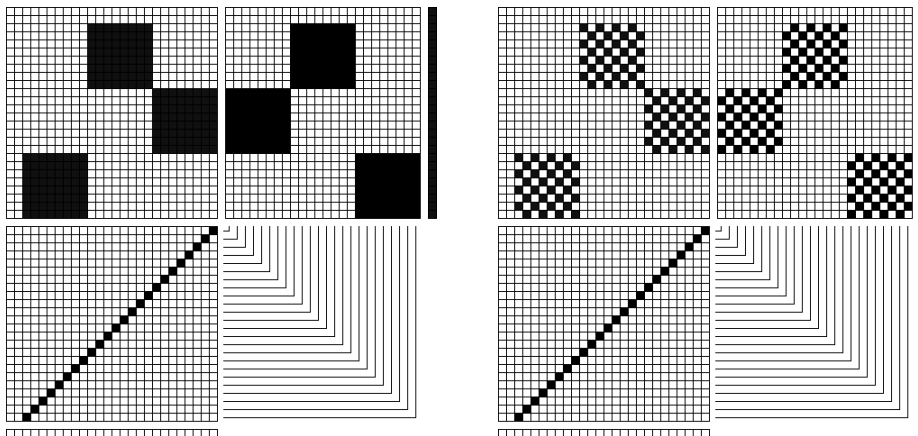


I partimönstret längst till vänster ska de svarta, vita och grå rutorna ersättas med olika binderapporter.

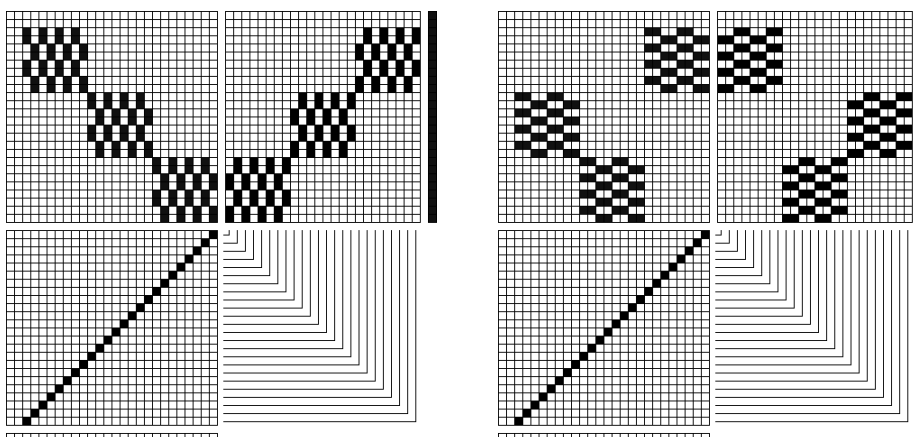
Man får arbeta med tre olika mönster, ett för varje färg. För att kunna lägga samman de tre olika liftplanerna måste de vara lika stora. Mönstret i det här fallet blir 6 x 4 rutor = 24 skaft. Med den här metoden kan man inte arbeta med större mönster än 128 rutor = maximala antalet skaft.

Svart mönster. Rita enbart de tre svarta rutorna. Använd *Omforma | Utöka* för att förstora mönstret så att varje ruta blir 4 x 4 rutor. Välj *Omforma | Rak lösning*.

Nu ska tuskaften läggas in i de svarta rutorna, men ingenting i de vita och grå. Välj *Omforma | Lägg över* och rita in tuskaftsrapporten i den vänstra rapportrutan och låt den högra vara tom. Spara filen.

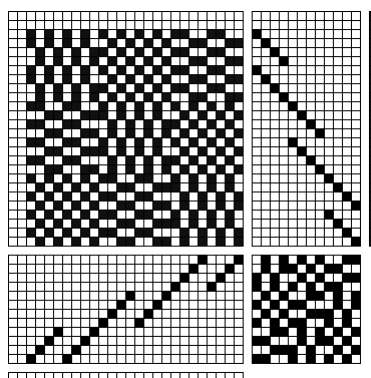


Gör på samma sätt ett mönster för de vita och ett för de grå rutorna i partimönstret.



Öppna därefter en av filerna och välj *Arkiv | Hämta delar*, bläddra fram till en av de övriga och öppna den. I dialogrutan *Hämta delar* väljer man *Blanda liftplan*. Alternativet *Lägga till* lägger alla fyllda rutor i den hämtade liftplanen till den liftplan man arbetar med.

Upprepa samma sak med den tredje sparade filen. Använd *Omforma | Analysera lösning* för att se om bindningen går att solva på färre skaft och gå tillbaka till uppknytningsläge.



Genom att arbeta på det här sättet med friare former kan WeavePoint användas som ett litet jacquardprogram. Rapporten är dock begränsad till 128 varptrådar.



Med *Hämta delar | Blanda liftplan* finns fler möjligheter att lägga samman liftplan. De finns beskrivna i Referensdelen.

Detta är ett omarbetat avsnitt ur handboken för WeavePoint version 7